

BİLGİ İŞLEM DAİRE
BAŞKANLIĞI

2018 YILI

BİRİM FAALİYET RAPORU

İÇİNDEKİLER

HARCAMA YETKİLİSİ SUNUŞU	i
İÇİNDEKİLER	ii
TABLO LİSTESİ	iii
1. GENEL BİLGİLER	1
1.1. MİSYON VE VİZYON.....	1
1.2. YETKİ, GÖREV VE SORUMLULUKLAR.....	1
1.3. İDAREYE İLİŞKİN BİLGİLER	2
1.3.1. Örgüt Yapısı	2
1.3.2. Fiziksel Yapı	2
1.3.2.1. Taşınmazlar.....	2
1.3.3.2. Taşınırlar.....	3
1.3.4. Bilgi ve Teknolojik Kaynaklar.....	4
1.3.5. İnsan Kaynakları	5
1.3.6. Sunulan Hizmetler	7
1.3.6.1. İdari Hizmetler.....	8
1.3.6.2. Teknolojik ve Bilişim Destek Hizmetleri	8
2. AMAÇ VE HEDEFLER	14
2.1. BİRİMİN AMAÇLARI VE HEDEFLERİ	14
3. KURUMSAL KABİLİYET VE KAPASİTENİN DEĞERLENDİRİLMESİ	15
3.1. GÜÇLÜ YÖNLER.....	15
3.2. İYİLEŞTİRMEYE AÇIK YÖNLER	15
4. ÖNERİ VE TEDBİRLER.....	15
EK-1: İÇ KONTROL GÜVENCE BEYANI	16
EK-2: BİRİM YÖNETİM KURULU	17

TABLO LİSTESİ

Tablo 1: Personel Hizmet Alanları	2
Tablo 2: Diğer Hizmet Alanları	3
Tablo 3: Taşınır Malzemeler Sayı ve Tutarları	3
Tablo 4: Birim Tarafından Kullanılan Yazılımlar ve Kullanım Amaçları	4
Tablo 5: Birim Teknolojik Kaynakları	5
Tablo 6: Personel Sayıları	5
Tablo 7: Personelin Yaş Grupları İtibarıyla Dağılımı	6
Tablo 8: Personelin Hizmet Süreleri İtibarıyla Dağılımı	6
Tablo 9: Personelin Cinsiyet Dağılımı	6
Tablo 10: Personelin Eğitim Durumuna Göre Dağılımı	7
Tablo 11: Personel Hizmet İçi Eğitim Bilgileri	7
Tablo 12: Kısmi Zamanlı Öğrenci Çalıştırma Programı Kapsamında Çalışan Öğrenci Bilgileri	8
Tablo 13: Üniversitemiz yerel ağına ilave edilen anahtarlama cihazları:	9
Tablo 14: IP tabanlı Güvenlik Kamera Sistemi Montajı yapılan lokasyonlar:	9
Tablo 15: Üniversite Tarafından Geliştirilen Yazılımlara İlişkin Kaynaklar Tablosu	11
Tablo 16: Ücretsiz Kullanılan Diğer Kamu Kurumlarına Ait Yazılımlar	12
Tablo 17: Kurum Teknolojik Kaynakları	13

HARCAMA YETKİLİSİ SUNUŞU

Günümüzde bilişim teknolojileri tüm dünyada çok fazla yatırım yapıldığı, dolayısıyla son derece hızlı gelişmelerin ve değişimlerin gerçekleştiği bir alandır. Bu nedenle, bilişim alanındaki hizmetlerin aksatılmadan sürdürülebilmesi ve kalitesinin artırılması için doğru planlamaların ve yatırımların yapılması kaçınılmaz bir zorunluluk olarak ortaya çıkmaktadır.

Bilişim teknolojileri öğrencilerin, eğitimcilerin, araştırmacıların, yöneticilerin ve idari personelin kullanımına sunulmuş, onların işlevselliklerini ve verimliliklerini arttıracak araçlardır. Bilgisayar teknolojisinin getirdiği imkânlardan yararlanmak amacıyla yeni teknolojileri takip ederek, üniversite personelimizin kullanımına sunarak araştırmacılara, öğrencilere, personele, eğitim öğretim ve yönetim birimlerine, bilişim teknolojileri desteğini sunmak Başkanlığımızın görevlerindedir.

Bu görev kapsamında Başkanlık olarak Üniversitemizin bilişim ihtiyaçlarını belirlemede şeffaf, katılımcı ve uzun dönemli planlamalar yapılmaktadır.

Yapılan faaliyetler yetersiz olan başkanlığımız personelinin üstün gayret ve fedakarlıkları ile yürütülmekte bundan sonraki yıllarda da aynı gayret ve hassasiyetle üniversitemiz bilişim altyapısının imarı için çaba sarf edilecektir.

Öğr.Gör.,Ahmet YURDADUR
Bilgi İşlem Daire Başkan V.

1. GENEL BİLGİLER

1.1. MİSYON VE VİZYON

Misyon

Üniversitemizin ihtiyaç duyacağı bilgi işlem alt yapısının oluşturulması ve işletilmesi, eğitim/öğretim ve araştırma/geliştirme alanında destek sağlanması, diğer bilgi işlem hizmetlerinin teknolojik tüm olanakların kullanılarak eksiksiz olarak yerine getirilmesi ve bu hizmetlerin geliştirilmesi.

Vizyon

Günümüzün gereksinimleri ve geleceğe dair doğru öngörüler doğrultusunda; eğitim/öğretim, araştırma/geliştirme ve idari faaliyetleri destekleyici/geliştirici hizmetler ve yazılımların üretilmesi, bunların güncel tutulması ve Üniversitemiz bilgi işlem alt yapısının önde gelen kurumlar seviyesine taşınması.

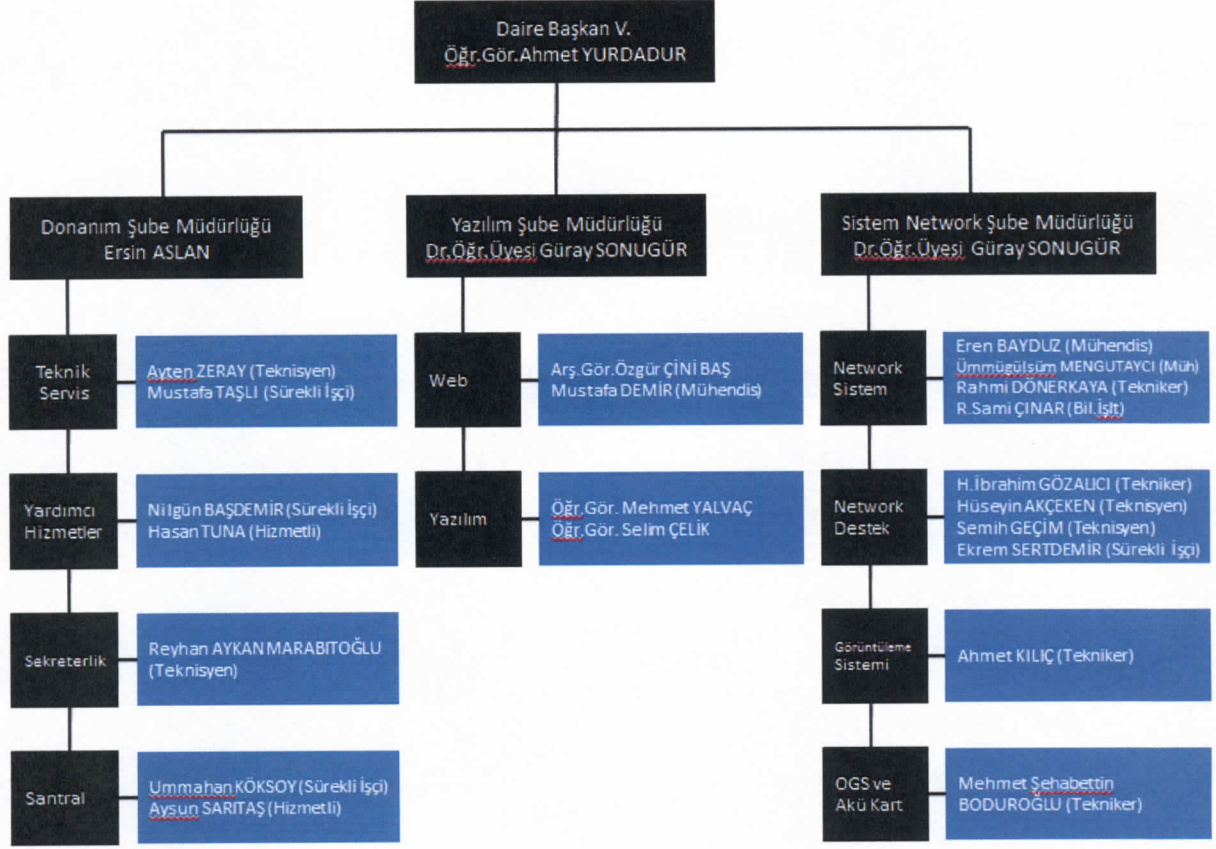
1.2. YETKİ, GÖREV VE SORUMLULUKLAR

Yükseköğretim kurumlarının idari teşkilatı hakkında 124 sayılı kanun hükmünde kararnamesinde bilgi işlem daire başkanlıklarının görev ve sorumlulukları,

1. Üniversitedeki bilgi işlem sistemlerini işletmek eğitim, öğretim ve araştırmalara destek olmak.
2. Üniversitenin ihtiyaç duyacağı diğer bilgi işlem hizmetlerini yerine getirmek olarak belirtilmiştir.

1.3. İDAREYE İLİŞKİN BİLGİLER

1.3.1. Örgüt Yapısı



1.3.2. Fiziksel Yapı

1.3.2.1. Taşınmazlar

Tablo 1: Personel Hizmet Alanları

	SAYI (ADET)	ALAN (m ²)	KULLANICI SAYISI	ODA BAŞINA DÜŞEN PERSONEL SAYISI	PERSONEL BAŞINA DÜŞEN ALAN MİKTARI (m ²)
Personel Çalışma Odası	13	345	24	1,84	14,4
Personel Servis Odası					
TOPLAM	13	345	24	1,84	14,4

Tablo 2: Diğer Hizmet Alanları

	SAYI (ADET)	ALAN (m ²)
Yemekhane, Kafeterya vb.		
Kongre/Kültür Merkezi		
Konferans Salonu		
Toplantı Salonu	1	32
Arşiv/Depo/ Ambar	1	8,15
Mescit		
Atölye		
Kapalı Garaj		
Kapalı Diğer Hizmet Alanları	2	34,75
Spor Tesisi		
....		
TOPLAM	4	74,90

1.3.2.2 Taşınırlar

Tablo 3: Taşınır Malzemeler Sayı ve Tutarları

DAYANIKLI TAŞINIRLAR	SAYI	TUTAR
Tesis, Makine ve Cihazlar	32	146532,99
Taşıtlar	2	452,29
Demirbaşlar	492	3691461,15

1.3.4. Bilgi ve Teknolojik Kaynaklar

Tablo 4: Birim Tarafından Kullanılan Yazılımlar ve Kullanım Amaçları

Program Adı	Kullanım Amacı
Elektronik Belge Yönetim Sistemi	Dokümanları oluşturmak, dağıtmak, incelemek, onaylamak, saklamak, düzenlemek, arşivlemek için kullanılan görüntüleme, belge yönetimi ve iş akışı işlemlerini içeren sistem
AKÜ Kart ve OGS Kartları Başvuru ve Yönetim Sistemi	Üniversite birimlerimiz tarafından öğrenci ve personel AKÜ Kart ve OGS Kartlarının başvurularının yapıldığı arızalarının bildirildiği sistem
Taşıt Talep Sistemi	Birimler tarafından araç talepleri yapılmaktadır. Araç talep edilmesi, opsiyonel amir onayı, birlikte seyahat eden kişiler, istenirse şoför talep edilmesi, araç sorumlusu belirleme, gibi detaylı raporların tutulduğu sistem
Eduroam Misafir Kayıt Sistemi	Üniversitemizde bulunun misafirlerin ve öğrencilerin eduroamdan yararlanabilmesi için kayıt olmalarını sağlayan programdır.
Kamera Sorumlu Arıza takip Programı	Kamera sorumluları tarafından kullanılan birimlerin kamera arızalarını bildirdikleri program
E-posta düzenleme oluşturma	Kadrolu personel ve öğrencilere e-posta oluşturma, düzenleme yapılan program
NVİ Kontrol Sistemi	Nüfus ve Vatandaşlık İşleri Genel Müdürlüğü'nün Kimlik kontrol sistemi
Pasaport Talep Formu İstek Sayfası	Akademik ve İdari personellerin Personel Daire Başkanlığı web sayfasından pasaport taleplerini oluşturabildiği sayfa
AKÜ Portal	Bilgi platformu sayfası YÖK Webservis bilgi çekme öğrenci-personel Kamera Sorumlusu -Aku mail işlemleri -TC Sorgulama NVİ webservis - Pasaport talep -Ek ders ücretlerinin yansıtılması-Sunucu yedekleme takip-Personel eş urumu-Öğrenci web servis-Web sorumlu-Bilişim kaynakları envanteri-Birim dış hat telefonları-Birim iç hat telefonları işlem ve bilgilerine yetkiler dahilinde erişim sayfası
Teknik Servis Programı	Teknik arızaların Yapı İşleri Daire Başkanlığına ve Bilgi İşlem Daire Başkanlığına (internet-kamera-projeksiyon vb.) yetkililer tarafından bildirildiği program
Sayılarla Üniversitemiz	Sayılarla üniversitemiz akademik personel, idari personel ve öğrenci sayıları, bölümlere göre dağılımları vb. bilgilerin bulunduğu sistem
Personel Programı	Başta Personel Daire Başkanlığı ve diğer personel birimleri tarafından kullanılan sistem

Tablo 5: Birim Teknolojik Kaynakları

TEKNOLOJİK KAYNAKLAR	ADET
Masaüstü Bilgisayar	20
Dizüstü Bilgisayar	21
Tablet Bilgisayar	20
Cep Bilgisayarı	
Projeksiyon	2
Slayt Makinesi	
Akıllı Tahta	
Mikroskoplar	
Yazıcı	8
Fotokopi Makinesi	
Tarayıcılar	1
Faks	
Sunucular	12
Yazılımlar	1
Tepegöz	
Episkop	
Barkot Okuyucu	
Baskı Makinesi	
Fotoğraf Makinesi	
Kameralar	18
Televizyonlar	3
Müzik Setleri	
TOPLAM	106

1.3.5. İnsan Kaynakları

Tablo 6: Personel Sayıları

	BİRİMDE KADROLU ÇALIŞAN SAYISI	BAŞKA BİRİMLERE /KURUMLARA GÖREVLENDİRİLEN PERSONEL SAYISI	BAŞKA BİRİMLERDEN /KURUMLARDAN GÖREVLENDİRİLEN PERSONEL SAYISI	FİİLEN ÇALIŞAN PERSONEL SAYISI
Genel İdari Hizmetler	2	1		2
Teknik Hizmetleri Sınıfı	6	1	3	9
Yardımcı Hizmetler	2			2
Sözleşmeli Memur	2			2
Daimi İşçi	4			4
(Varsa, Akademik Personel Unvanları itibariyle eklenecektir.)	Öğretim Görevlisi Araştırma Görevlisi Dr. Öğr. Üyesi		3 1 1	3 1 1
TOPLAM	16	2	8	24

Tablo 7: Personelin Yaş Grupları İtibarıyla Dağılımı

	21-25 YAŞ	26-30 YAŞ	31-35 YAŞ	36-40 YAŞ	41-50 YAŞ	51 YAŞ ÜZERİ	TOPLAM	ORTALAMA YAŞ**
Kişi Sayısı	0	4	5	6	7	2	24	39
ORAN % *	0	16,7	20,8	25	29,2	8,3	100	

Tablo 8: Personelin Hizmet Süreleri İtibarıyla Dağılımı

	1-3 YIL	4-6 YIL	7-10 YIL	11-15 YIL	16-20 YIL	21-24 YIL	25 YIL ÜZERİ	TOPLAM
Personel Sayısı	5	3	4	3	3	1	5	24
ORAN (%)	20,8	12,5	16,7	12,5	12,5	4,2	20,8	100

Tablo 9: Personelin Cinsiyet Dağılımı

	KADIN		ERKEK		TOPLAM PERSONEL
	SAYI	ORAN(%)	SAYI	ORAN(%)	
Genel İdari Hizmetler			2	8,3	2
Teknik Hizmetleri Sınıfı	3	12,5	6	25	9
Yardımcı Hizmetli	1	4,2	1	4,2	2
Sözleşmeli Memur (657-4/B)			2	8,3	2
İşçi (657-4/D)	2	8,3	2	8,3	2
Öğretim Görevlisi			3	12,5	3
Araştırma Görevlisi	1	4,2			1
Yardımcı Doçent Dr.			1	4,2	1
TOPLAM	7	29,2	17	70,8	24

Tablo 10: Personelin Eğitim Durumuna Göre Dağılımı

	İLK ÖĞRETİM	ORTA ÖĞRETİM	ÖN LİSANS	LİSANS	LİSANS ÜSTÜ	TOPLAM
Personel	2	2	8	8	4	24
ORAN (%)	8,3	8,3	33,35	33,35	16,7	100

Tablo 11: Personel Hizmet İçi Eğitim Bilgileri

AD/SOYAD	TARİH	EĞİTİM YERİ	KONUSU	EĞİTİM SÜRESİ	TOPLAM SÜRE
Ersin ASLAN	03/04/2018 06/04/2018	Antalya	12. Ulaknet Çalıştayı	4 gün	4
Selim ÇELİK	07/06/2018	Sakarya	Üniversite Yönetim Bilgi Sistemi Programı	1 gün	1
Eren BAYDUZ	06/11/2018 26/04/2018 27/04/2018	İstanbul Isparta	FORTINET Güvenlik Zirvesi Yükseköğretim Mekanları Envanter Sınıflandırma Sistemi'	1 gün 2 gün	3
Ramazan Sami ÇINAR	06/11/2018 03/04/2018 06/04/2018	İstanbul Antalya	FORTINET Güvenlik Zirvesi 12. Ulaknet Çalıştayı	1 gün 4 gün	5

1.3.6. Sunulan Hizmetler

2018 yılı içerisinde www.servis.aku.edu.tr adresine tabloda belirtilen tür ve sayıda arıza bildirilmiş ve gerekli işlemler yapılarak sorunlar giderilmiştir.

İnternet Arızası	226
Kamera Arızası	136
Kartlı Sistem Arızası	93
Projeksiyon Arızası	182
Santral Arızası	211
Telefon Rehberi	44
Web Servis	5
Toplam	897

1.3.6.1. İdari Hizmetler

TEKNİK SERVİS FAALİYETLERİ

- Üniversitemiz personelinin kullandığı tüm bilgisayar ve yan ürünlerinin montajı, bakımı, tamiri ve teknik problemlerin çözümü yapılmıştır.
- Akademik ve idari personel teknik problemlerinin uzaktan ve yerinde çözümü yapılmıştır.
- Üniversitemiz birimlerine yeni gelen projeksiyon makinaları, tarayıcı, yazıcılar ve akıllı tahtalar takılmıştır.
- 445 Adet masaüstü, 367 adet laptop, 10 adet tablet, 76 adet yazıcı kontrol edilmiştir.
- Üniversite genelinde 400 e yakın hurdaya ayrılacak bilişim ürünleri incelenerek uygun olanlar hurdaya ayrılmıştır.
- 2 kişi santralde 5 kişi teknik hizmetlerde olmak üzere toplam 7 öğrenci kısmi zamanlı olarak çalışmaktadır.

Tablo 12: Kısmi Zamanlı Öğrenci Çalıştırma Programı Kapsamında Çalışan Öğrenci Bilgileri

ÖĞRENCİ SAYISI	BAĞLI BULUNDUĞU FAKÜLTE/BÖLÜM
1	Eğitim Fak./Matematik Öğretmenliği
1	İİBF /İktisat
2	İİBF /İşletme
1	Fen Edebiyat Fak. /Sosyoloji
1	Eğitim Fak./BÖTE
1	Teknoloji Fak/Mekatronik Müh.

1.3.6.2. Teknolojik ve Bilişim Destek Hizmetleri

AĞ ve SİSTEMLER GRUBU FAALİYETLERİ

- Uzak kampüslerde anahtarlama cihazı (switch) yapılandırması yapılarak internet erişim ve internet güvenliği ile ilgili çalışmalar yapılmaktadır.
- İlçe ve dış kampüslerde internet ağı için hız artırımı yapılmıştır.
- İnternet bağlantısı için kullanılan Sunucular ve üzerinde çalışan yazılımlar güncellenmiştir.

- Öğrenci İşleri Sistemleri için yeni sunucular alınmış, gerekli kurumlular yapılmış ve devreye alınmıştır.
- Üniversitemiz Bilgi Yönetim Sistemi ve benzeri sistemler için Sunucular kurulmuştur.

Tablo 13: Üniversitemiz yerel ağına ilave edilen anahtarlama cihazları:

Konum	Adet	Port
ANS Yerleşkesi	8	196
Yarı Olim. Yüzme Hav.	2	96
Çay MYO	1	8
Emirdağ MYO	3	72
Toplam	12	372

- Tabloda belirtildiği üzere Üniversitemiz yerel alan ağına 372 port ilave edilmiştir.
- İnternet Alt Yapısı için yaklaşık 6000 metre data kablosu, görüntüleme sistemi için (projeksiyon) yaklaşık 1300 metre VGA kablo ve 600 metre kablo kanalı çekilmiştir.
- Güvenlik duvarı cihazının güncellemeleri yapılarak sistem güvenliği artırılmıştır.
- Telefon santral sisteminin DID yapısına aktarılmıştır.
- Sosyal Tesislere 1 adet yeni telefon santrali takılmıştır.
- Merkez ve ilçe kampüslerinde internet altyapısı konfigürasyonları yapılarak sistem güvenlikleri artırılmıştır.

Tablo 14: IP tabanlı Güvenlik Kamera Sistemi Montajı yapılan lokasyonlar:

Lokasyon	Sayı
Sinanpaşa MYO	12
İscehisar	11
Emirdağ	22
Bayat	6
Şuhut	12
Çay	19
Sultandağı	12
Sandıklı	22
İslami İlimler	25
ANS Kampüsü	362
Toplam	503

68 Adet IP tabanlı kamera sisteme ilave edilmiştir.

- Tüm kampüslerde internet trafiğinin güvenliği ve sürdürülebilirliği için gerekli konfigürasyonlar yapılmıştır.
- Üniversitemiz ağ güvenliği için penetrasyon ve kaynak kod testleri gerçekleştirilmeye devam etmektedir.
- Güvenlik Duvarı depolama kapasitesi artırılmıştır.
- Başkanlığımız sistemlerinde üretilen log kayıtları için yazılım hazırlanarak yönetilebilir ve erişilebilir duruma getirilmiştir. Yeni eklenen sistemlerin ilgili sisteme entegrasyon çalışmaları devam etmektedir.
- Yeni kurulan Afyonkarahisar Sağlık Bilimleri Üniversitesi için çeşitli sistemler kurulmuştur. Kurulan sistemlerin barındırılması, güvenlik ve ulaşılabilirliği sağlanmaktadır.
- Kamera, telefon ve internet data trafiğinin fiziksel olarak ayrı hatlardan taşınması konusunda alt yapı ve konfigürasyon çalışması yapılması planlanmaktadır.

YAZILIM GURUBU FAALİYETLERİ

2018 yılı içinde aşağıdaki yazılımlarda güncelleme işlemleri yapılmıştır.

- AKÜ Portal altına aşağıdaki servisler yazılmış ve update işlemleri gerçekleştirilmiştir.
 - YÖK Webservis bilgi çekme öğrenci-personel
 - Kamera Sorumlusu
 - TC Sorgulama NVİ Webservis
 - Ek ders ücretlerinin yansıtılması
 - Personel eş durumu
 - Web sorumlu
 - Birim dış hat telefonları
 - Aku mail işlemleri
 - Pasaport talep
 - Sunucu yedekleme takip
 - Öğrenci web servis
 - Bilişim kaynakları envanteri
 - Birim iç hat telefonları

2018 yılı içinde aşağıdaki yazılımlar geliştirilmiştir.

- Yönetim Bilgi Sistemi (Üniversite Performans ve Temel Bilgiler)
- Bütçe – Muhasebe Programı (Global/abutce)
- Özel Yetenek Sınavı Önkayıt ve Sınav Sistemi
- Pedagojik Formasyon Önkayıt Sistemi
- Teknik Servis Talep Formu
- Taşınmaz Takip Sistemi
- Eduroam Misafir Kayıt
- Yeterlilik Muhafiyet Sınav Önkayıt Sistemi (yabancı diller)
- Yabancı Uruklu Öğrenci Başvuru ve Sınav Yönetim Sistemi
- Taşıt Talep Sistemi
- Bilimsel-Sosyal ve Kültürel Faaliyetler Sistemi
- Otomatik Geçiş ve Kartlı Geçiş Başvuru Sistemi
- Burslar Başvuru Sistemi
- Enstitü Mezuniyet Sistemi
- Personel Otomasyonu
- İdari ve Mali İşler Tahakkuk Programı
- Akademik Teşvik Başvuru ve Takip Sistemi
- Bilimsel ve Sosyal Faaliyet Programı

Tablo 15: Üniversite Tarafından Geliştirilen Yazılımlara İlişkin Kaynaklar Tablosu

PROGRAM ADI	KULLANIM AMACI
Bütçe – Muhasebe Programı (Global)	Bütçe ve muhasebe işlem ve kayıtlarının takibi amacıyla kullanılmaktadır.
Taşınmaz Takip Sistemi	Arsa, arazi, bina vb. Taşınmaz Malzemelere ait bilgilerin girildiği ve takip edildiği sistem
Yabancı Uyruklu Öğrenci Seçme ve Yerleştirme Başvuru Sistemi	Yabancı Uyruklu öğrencilerin başvurularında kullanılan bilgi kayıtlarının ve başvurularının yapıldığı sistem
Burslar Başvuru Sistemi	Kredi ve Yurtlar Kurumu ve Üniversitemiz tarafından sağlanan barınma, yemek vb. burslara (Uniyurt-KYK-Yemek) başvuru sistemi
Üniversitemiz Sosyal Bilimsel ve Kültürel Faaliyetler Giriş ve Duyuru Sistemi	Üniversitemiz birimlerince gerçekleştirilen kurum içi veya dışından katılımcılarla gerçekleştirilen sosyal, bilimsel ve kültürel faaliyetler giriş ve duyuru sistemi
Enstitüler Önkayıt Programı	Enstitülere yapılan Yüksek Lisans Doktora programları başvuruları için önkayıt programı
Pedagojik Formasyon Önkayıt Programı	Eğitim Fakültesinde kullanılan Pedagojik Formasyon Eğitimi başvurularında kullanılan önkayıt programı
Özel Yetenek Sınavı Önkayıt Başvuru Sistemi	Güzel Sanatlar Fakültesi özel yetenek sınavı önkayıt sistemi
	Beden Eğitimi ve Spor Yüksekokulu özel yetenek önkayıt sistemi
	Devlet Konservatuvarı Müdürlüğü özel yetenek önkayıt sistemi
Yatay Geçiş	Öğrenim görmekte olan farklı üniversiteden üniversitemize yatay geçiş yapmak isteyen öğrenciler için önkayıt sistemi
Yeterlilik Sınavı Sistemi	Yabancı Dil yeterlilik sınavı için önkayıt yapılan program
Topluluklar ve Kulüpler Takip Sistemi	Topluluk klup işlemlerini gerçekleştirmek üzere geliştirilen kulüp ve topluluk başkanları, üyeleri ve SKS tarafından kullanılan sistem
Personel Programı	Başta Personel Daire Başkanlığı ve diğer personel birimleri tarafından kullanılan sistem
Kira takip sistemi	Strateji Geliştirme Daire Başkanlığı tarafından üniversitemize kiralama yolu ile temin edilen hizmet alanı vs. takip sistemi
Akademik Bilgi Sistemi	Üniversitemiz akademik personellerinin eğitim, makale, tez, bildiri, kitap, yayınları ve girdiği ders bilgilerinin bulunduğu sistem
AKÜ Kart ve OGS Kartları Başvuru ve Yönetim Sistemi	Üniversite birimlerimiz tarafından öğrenci ve personel AKÜ Kart ve OGS Kartlarının başvurularının yapıldığı arızalarının bildirildiği sistem
Taşıt Talep Sistemi	Birimler tarafından araç talepleri yapılmaktadır. Araç talep edilmesi, opsiyonel amir onayı, birlikte seyahat eden kişiler, istenirse şoför talep edilmesi, araç sorumlusu belirleme, gibi detaylı raporların tutulduğu sistem
Eduroam Misafir Kayıt Sistemi	Üniversitemizde bulunan misafirlerin ve öğrencilerin eduroamdan yararlanabilmesi için kayıt olmalarını sağlayan programdır.
Kamera Sorumlu Arıza takip Programı	Kamera sorumluları tarafından kullanılan birimlerin kamera arızalarını bildirdikleri program
Pasaport Talep Formu İstek Sayfası	Akademik ve İdari personellerin Personel Daire Başkanlığı web sayfasından pasaport taleplerini oluşturabildiği sayfa

Üniversite Tarafından Geliştirilen Yazılımlara İlişkin Kaynaklar Tablosu

AKÜ Portal	Bilgi platformu sayfası Kamera Sorumlusu -Aku mail işlemleri -TC Sorgulama NVİ webservis -Pasaport talep -Ek ders ücretlerinin yansıtılması-Sunucu yedekleme takip- Personel eş durumu-Öğrenci web servis-Web sorumlu-Bilişim kaynakları envanteri-Birim dış hat telefonları-Birim iç hat telefonları işlem ve bilgilerine yetkiler dahilinde erişim sayfası
Teknik Servis Programı	Teknik arızaların Yapı İşleri Daire Başkanlığına ve Bilgi İşlem Daire Başkanlığına (internet-kamera-projeeksiyon vb.) yetkililer tarafından bildirildiği program
Sayılarla Üniversitemiz	Sayılarla üniversitemiz akademik personel, idari personel ve öğrenci sayıları, bölümlere göre dağılımları vb. bilgilerin bulunduğu sistem
Personel Programı	Başta Personel Daire Başkanlığı ve diğer personel birimleri (yetkileri dahilinde erişilen bilgiler) tarafından kullanılan sistem

Tablo 16: Ücretsiz Kullanılan Diğer Kamu Kurumlarına Ait Yazılımlar

PROGRAM ADI	KULLANIM AMACI
KBS	Maliye Bakanlığı kamu harcama ve muhasebe bilişim sistemi olup, Başkanlığımızca Üniversitemiz birimlerinin ilgili programa ilişkin yetkilendirme ve kullanıcı rol ataması yapılmaktadır.
E-Bütçe	Maliye Bakanlığı Bütçe Yönetim Enformasyon Sistemi olup, Başkanlığımızca Üniversitemiz harcama birimlerinin kullanıcı yetkilendirmesi ve veri girişi yapılan sistemdir.
E-SGK	Çalışanların SGK bilgi kaydı için kullanılmaktadır.
EKAP	Elektronik olarak kamu alımlarının işlendiği takip kayıt sistemidir.
Say2000i	Maliye Bakanlığı Muhasebe veri giriş sistemidir. 657 sayılı Devlet Memurları Kanununa tabi çalışan memurların,-2914 sayılı Yükseköğretim Personel Kanununa tabi çalışan akademik personelin-Açıktan vekil olarak atanan personelin,-Kadro karşılığı sözleşmeli personelin, maaş işlemleri yapılmaktadır
VAKIFBANK DTO	Personel ödemelerine ilişkin veri dosyalarının aktarıldığı sistemdir.
TTS	TÜBİTAK tarafından üniversitelere ve kamuya aktarımı yapılan projelerle ilgili olarak, Mali verilerin tutulması, Bütçe işlemleri, Muhasebeleştirme işlemlerinin yapıldığı ve Üniversite/Fakülte/Bölüm ve proje detayında mali raporlamaların alınabildiği bir programdır.
BİLSİS (KAYSİS)	KAYSİS, kamu kurumlarının teşkilat yapısından, sunulan hizmetlere, hizmetlerde kullanılan belgelerden, belgelerde bulunan bilgilere kadar kamu yönetiminde yer alan unsurların mevzuat dayanaklarıyla birlikte tespit edilerek elektronik ortamda tanımlandığı, geliştirilen e-Devlet uygulamalarının birbirine tek merkezden entegre edilerek a-Devlete (Akıllı Devlet)geçilmesini sağlayacak temel bir bilgi sistemidir.

Üniversite Tarafından Geliştirilen Yazılımlara İlişkin Kaynaklar Tablosu

E-SGB	Kamu idarelerinin strateji geliştirme birimlerine verilen görevlerin etkin bir şekilde yerine getirilebilmesi ve uygulama sonuçlarının izlenebilmesi amacıyla geliştirilen bir sistemdir.
İKİS	Kalkınma Bakanlığı tarafından düzenlenen ve illerde valilikler aracılığıyla yatırımcı kurum ve kuruluşlar arasındaki koordinasyon ve ilişkilerin izlenip takip edildiği bir yatırım izleme programıdır.
E-DMO	Devlet Malzeme Ofisine ait ürün satış ve kiralama programıdır.
DMİS	Maliye Bakanlığına ait Döner Sermaye Muhasebe programı bütçe, muhasebe, harcama ve taşınır işlemlerini kapsayan, veriye dayalı karar verme süreçlerini destekleyen sistemdir.
MYS	Yeni Devlet Muhasebesi Bilişim Sistemi ve Yeni Harcama Yönetim Sistemidir.
KA-YA	Kamu Yatırımları Bilgi Sistemi
Vakıf Emeklilik Otomasyon Sistemi	Bireysel Emeklilik Takip Programı

Tablo 17: Kurum Teknolojik Kaynakları

TEKNOLOJİK KAYNAK ADI	SAYI
Masaüstü Bilgisayar	3341
Dizüstü Bilgisayar	1191
Tablet Bilgisayar	116
Cep Bilgisayarı	0
Projeksiyon	1000
Slayt Makinesi	14
Akıllı Tahta	43
Mikroskoplara	299
Yazıcı	1424
Fotokopi Makinesi	123
Tarayıcılar	212
Faks	44
Sunucular	43
Yazılımlar	6
Tepegöz	18
Episkop	0
Barkot Okuyucu	29
Baskı Makinesi	27
Fotoğraf Makinesi	96
Kameralar	619
Televizyonlar	189
Müzik Setleri	120
Diğer	452
TOPLAM	9406

2. AMAÇ VE HEDEFLER

2.1. BİRİMİN AMAÇLARI VE HEDEFLERİ

Amaç: Yerel ağ ve internet hizmetlerini iyileştirmek, bağlantı kalitesini ve hizmetin sürekliliğini sağlamak, artan bir kalitede bilişim faaliyetlerini sürdürmek.	Hedef 1: Üniversitemiz personel ve öğrencilerinin internet hizmetinden azami şekilde yararlanması amacıyla kablosuz ağ yapısını güçlendirmek ve genişletmek
	Hedef 2: Kullanılmakta olan telefon santral sistemine analog ilaveler yerine IP tabanlı ilaveler yaparak, bilişim teknolojilerinin imkanlarından faydalanmak. Santral sisteminin büyümesini Ip santral ve IP telefon ile sağlamak.
	Hedef 3: Bilişim teknolojilerinde meydana gelen gelişmeleri takip etmek, son gelişmelerden haberdar olup, personel ve öğrencilerimize teknolojinin imkanlarını sunmak.
	Hedef 4: Üniversite Bilgi Yönetim Sisteminin %50 lik kısmını tamamlamak
Amaç: Mobil uygulamalar ile personel ve öğrencilerimizin ihtiyaç duyacağı yazılımları geliştirmek.	Hedef 1: Üniversitenin ihtiyaç duyduğu en az bir mobil yazılım geliştirmek.
	Hedef 2: Geliştirilecek yazılımların mobil uyumlu yaparak, her türlü cihazdan bağlanarak yazılımların kullanılabilir olmasını sağlamak.
Amaç: Açık kaynak mimarisine uygun sistemlerin kullanılmasını ve yaygınlaştırılmasını sağlamak.	Hedef 1: İzleme ve Takip Sistemine eklenecek yeni modülleri açık kaynak mimarisine uygun olarak hazırlamak
	Hedef 2: Personel ve öğrencilerimizi açık kaynak kodlu sistemler hakkında bilgilendirmek, ücretli yazılımlar yerine açık kaynak mimarisine uygun lisanslama modeline sahip yazılımların kullanımını özendirmek
	Hedef 3: Personel ve öğrencilerimizin lisansız yazılım kullanımını önlemek, ihtiyaç duyulan yazılımların lisansı ile birlikte kullanımını sağlamak.
Amaç: Siber Güvenlik Üniversitemiz yerel alan ve internet ağının dış ve iç ataklara karşı güvenliğini sağlamak.	Hedef 1: Hedef 1: 2018 yılında gerçekleştirilen sızma testi raporları kapsamında tüm tedbirleri almak.
	Hedef 2: Başkanlık personelinin farkındalığını artırmak
	Hedef 3:Tüm Üniversite personeline de farkındalık oluşturmak için anket, duyuru ve toplantılar düzenlemek
Amaç:Eğitim Başkanlık bilişim personelinin mesleki açıdan gelişimini sağlamak.	Hedef 1:Başkanlık bilişim personelinin yılda en az bir kez kendi meslek dallarında eğitim almasını sağlamak.
	Hedef 2:Yılda en az bir kez meslek içi eğitim düzenlemek.

3. KURUMSAL KABİLİYET VE KAPASİTENİN DEĞERLENDİRİLMESİ

3.1. GÜÇLÜ YÖNLER

- Coğrafi merkez olmamız sebebiyle bir çok yere yakınlığımız
- Kampuslerde iyi bir ağ kablolama ve anahtarlama altyapısının kurulmuş olması
- Personelin uyum ve özveri içinde çalışması
- Metroethernet ağımızın yeterli olması

3.2. İYİLEŞTİRMEYE AÇIK YÖNLER

- Teknik ve kalifiye personel sayısının yetersizliği
- Hizmetiçi eğitimin olmaması, özellikle teknik personelin kurs, seminer v.b etkinliklerden sürekli uzak kalmış olması
- Birimler bünyesinde yerel bilgi işlem sorunları ile ilgili personelin bulunmamış olması
- Açık kaynak yazılımlara ve oluşumlara önem ve desteğin verilmemiş olması
- Yeraltı galeri sisteminin olmaması nedeniyle fiber optik kablolamada sorunlar yaşanması
- Felaket koruma sisteminin bulunmaması
- Tedarik süreçlerinde yaşanan aksama ve zorluklar
- Dış kaynak kullanımı ile ilgili yaşanan zorluklar

4. ÖNERİ VE TEDBİRLER

Başkanlık olarak verilen bütçeyi en iyi şekilde değerlendirmeyi amaçlamaktayız. Personelimizi verimli kullanmak, bilgi ve deneyimlerini arttırmak, teknolojiyi yakından takip etmek en önemli hedeflerimizdendir. Paydaşlarımız ve diğer üniversiteler ile yakın ilişki içinde bulunmak, seminer, kongre ve kurslara katılarak personelimizin bilgi ve beceri düzeyini arttırmaktayız.

EK-1: İÇ KONTROL GÜVENCE BEYANI

İÇ KONTROL GÜVENCE BEYANI

Harcama yetkilisi olarak yetkim dahilinde;

Bu raporda yer alan bilgilerin güvenilir, tam ve doğru olduğunu beyan ederim.

Bu raporda açıklanan faaliyetler için idare bütçesinden harcama birimimize tahsis edilmiş kaynakların etkili, ekonomik ve verimli bir şekilde kullanıldığını, görev ve yetki alanım çerçevesinde iç kontrol sisteminin idari ve mali kararlar ile bunlara ilişkin işlemlerin yasallık ve düzenliliği hususunda yeterli güvenceyi sağladığını ve harcama birimimizde süreç kontrolünün etkin olarak uygulandığını bildiririm.

Bu güvence, harcama yetkilisi olarak sahip olduğum bilgi ve değerlendirmeler, iç kontroller, iç denetçi raporları ile Sayıştay raporları gibi bilgim dahilindeki hususlara dayanmaktadır.

Burada raporlanmayan, idarenin menfaatlerine zarar veren herhangi bir husus hakkında bilgim olmadığını beyan ederim.

29/01/2019

Öğr.Gör.Ahmet YURDADUR

Bilgi İşlem Daire Başkanı V.

EK-2: BİRİM YÖNETİM KURULU

İdari Görev/Akademik Ünvan/Ad Soyad

İmza

Bilgi İşlem Daire Başkan V. Öğr.Gör.Ahmet YURDADUR

Şube Müdürü Ersin ASLAN

Koordinatör Güray SONUGÜR

Öğretim Görevlisi Mehmet YALVAÇ